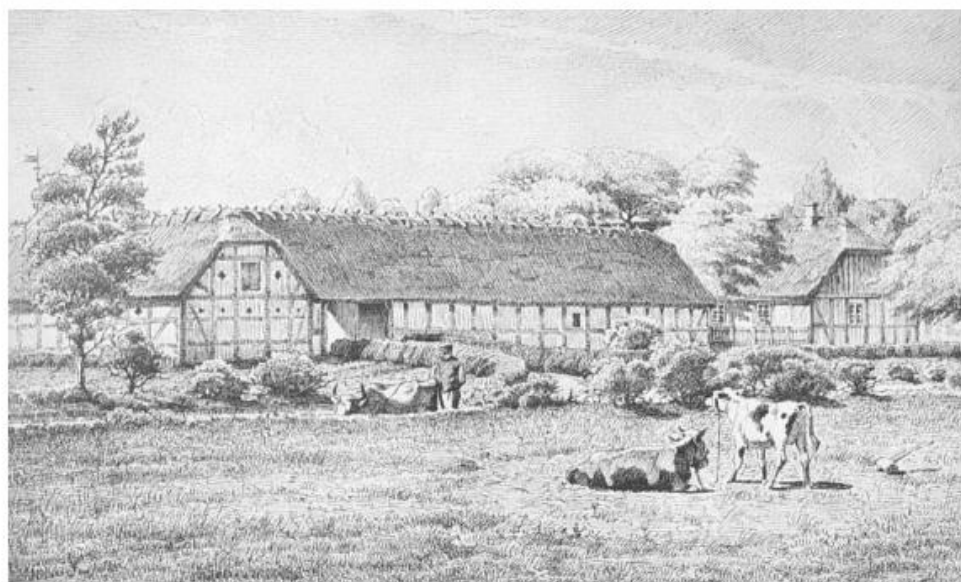


Udskiftning, overgang til selveje, udstykning og udflytning Over Barrit som eksempel

1779-1909



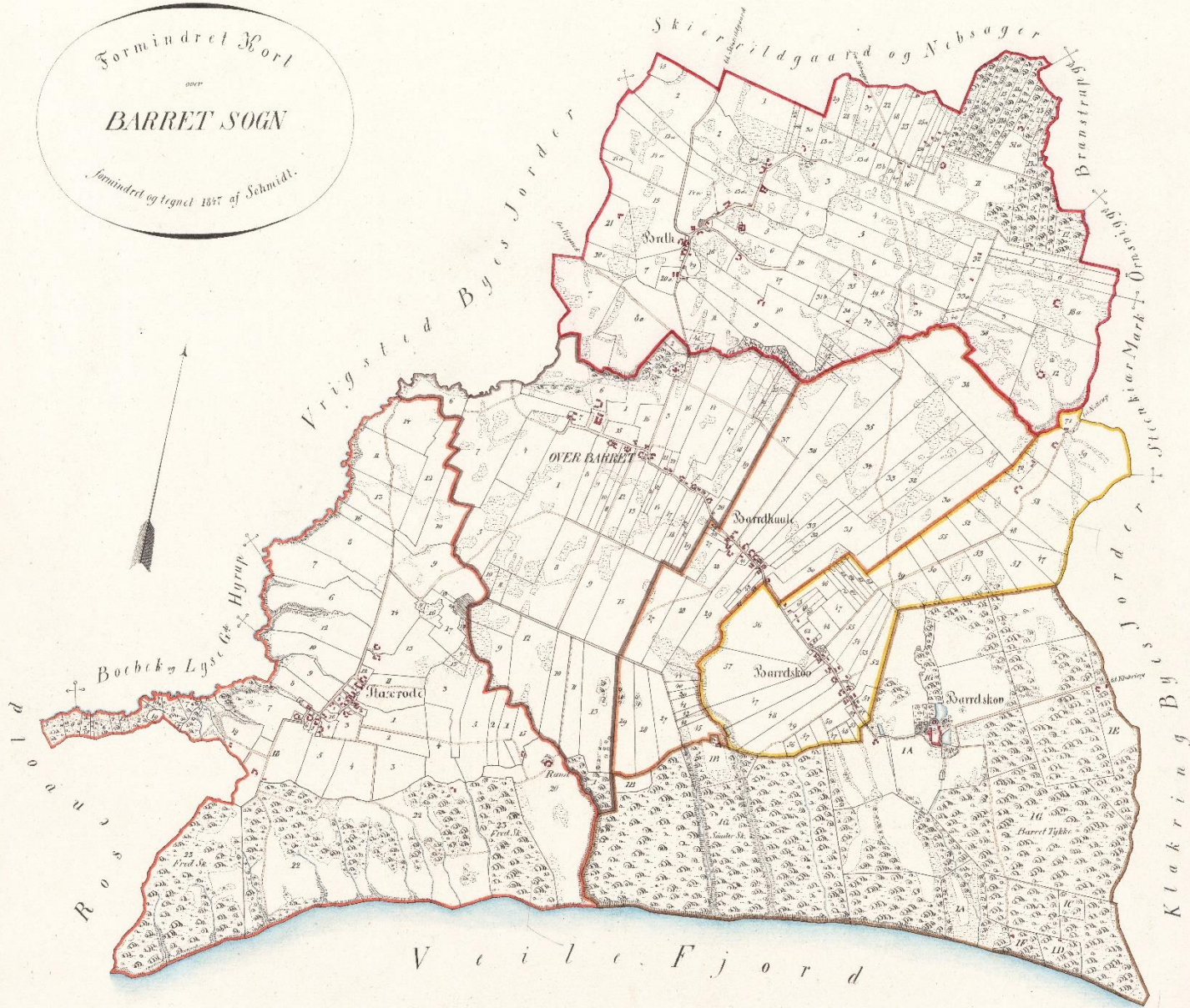
Knud Vestergaard Nielsen, født 1952 på Vestergaard og boet i Barrit de første 20 år. Uddannet cand.mag. i historie og dansk 1979. Arbejdet som lærer og leder på ungdoms- og voksenuddannelser frem til nu.



Udgangspunkt:
Bondekulturen.
(Mine bedsteforældre,
Maren og Steffen Nielsen
med efterkommere ved
Marens 70 års fødselsdag,
september 1945).



Formindret Kort
over
BARRET SOGN
Formindret og tegnet 1857 af Schmidt.



Barrit Sogn

Oprindelig fem ejerlav:

Over Barrit

Barrithule

Barritskovby



Fæstegårde i de 3 Barrit-byer under Barritskov

Breth

De fleste gårde i fæste under Barritskov

Stagsrode

Fæstegårde under Frijsenborg (Boller) (Rosenvold og Boller samme ejere 1550-1660)

Derudover hovedgården Barritskov samt Stagsrode Skov (ejet af Frijsenborg)

Fra 1660 til 1848: Enevælde: Den centraliserede statsmagt

Kongen har principielt den lovgivende, den udøvende og den dømmende magt samlet i sin person

Dog begrænsninger i den vilkårlige magtudøvelse: Kongeloven af 1665, Danske Lov af 1683

Inddrivelse af skatter intensiveres (Enevælden betød en overgang fra domænestat til skattestat). Fra 3-4 rigsdaler i skat i gennemsnit pr. bonde til ca. 20 rigsdaler de første 50 år.

Standardisering af mål og vægt 1683

Den store matrikel 1688: Jorden blev opmålt efter ydeevne og areal som grundlag for skatteberegning og fæsteafgifter (Hartkorn). Dog stadig grov opdeling mellem helgård, halvgård og husmandssted. (4-2-0,25). I Barrit frem til 1844.

Principiel ulighed:

Stadig stor forskel på land og by (købstæder har privilegier)

Oprettelse af ny embedsadel 1671 via grevskaber, baronier og stamhuse (majorater): Grever og baroners privilegier: Lokal myndighed over bønderne, (f. eks. skattemyndighed, udskrivning af soldater, skiftemyndighed m.v) Skattefrihed for hovedgårdsjord, udnævnelser af dommere og præster. Ingen deling ved arv, men udelt til nærmeste arving (ældste søn). Majoraternes værdi måtte ikke formindskes. Sikring af stabilitet.

Bønderne skulle være deres godsejer "hørig og lydige". Bøndernes ufrihed kulminerede ved indførslen af stavnsbåndet 1733 for 14-36 årige.

Et fæsteforhold var **ikke** en kontrakt mellem to lige parter

Landboreformerne

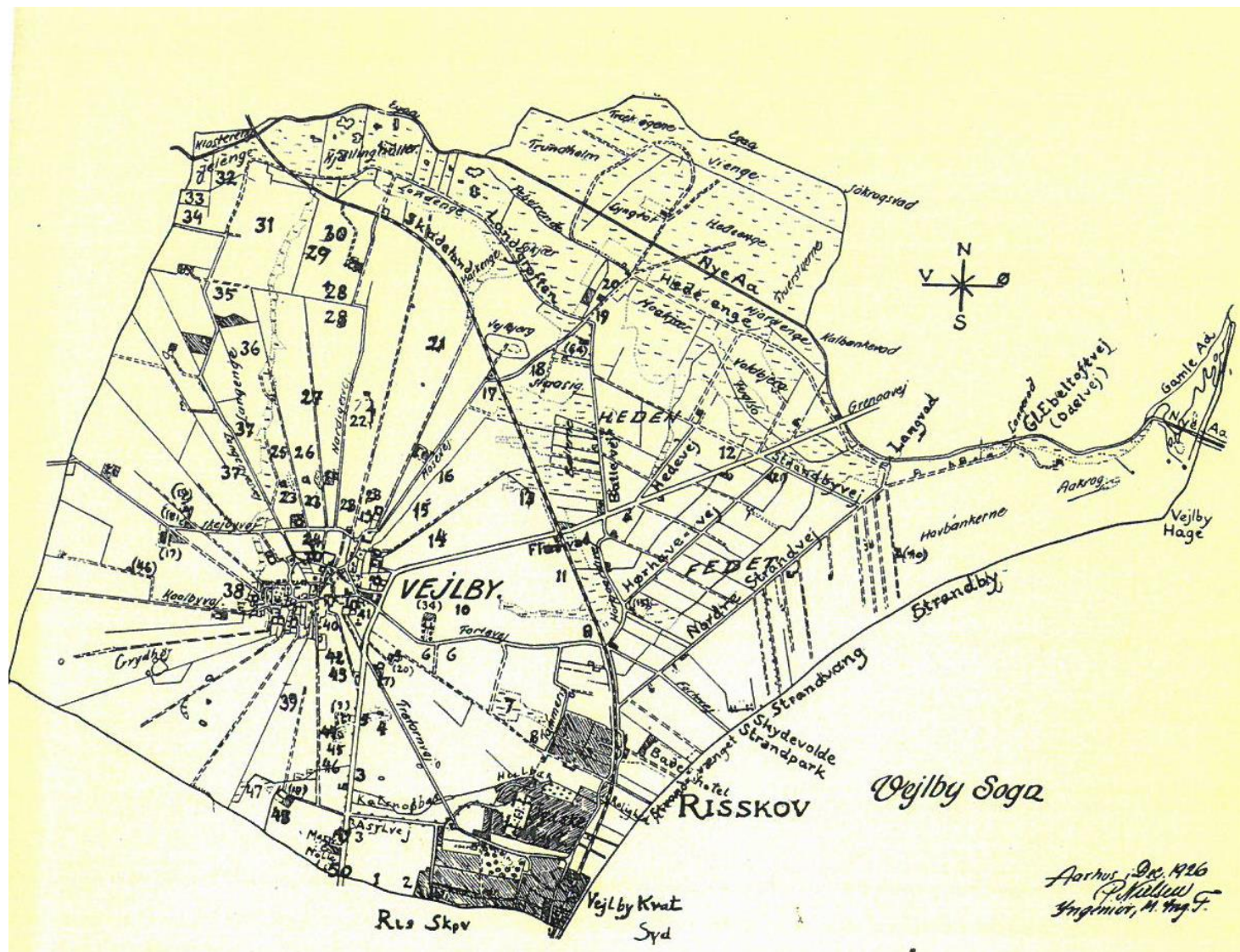
Landboreformperioden varede fra 1755 til 1790'erne. Reformerne omfattede bl.a.:

- landsbyjordernes udskiftning (i Barrit 1779) og gårdenes begyndende udflytning
- periodevis regulering af hoveriet
- indførslen af uvildige taksationsmænd ved fæsteskitte
- **stavnsbåndets ophævelse 1788**
- mulighed for selveje – dog som hovedregel ikke på majoratsjord
- landbrugstekniske forbedringer, f.eks. gødning, mergling og nye afgrøder

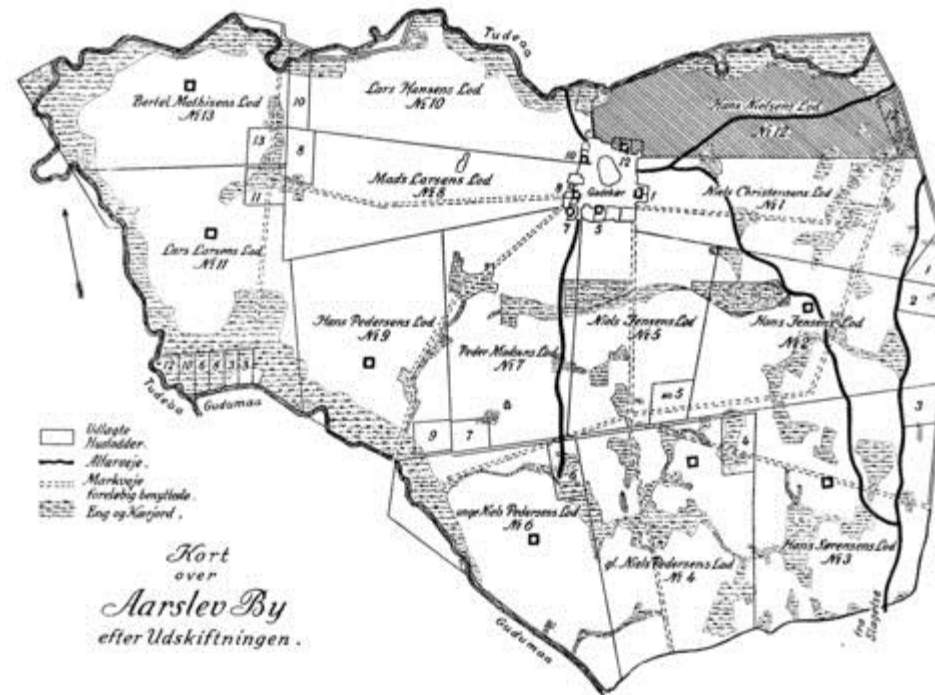
Landsby før udskiftning



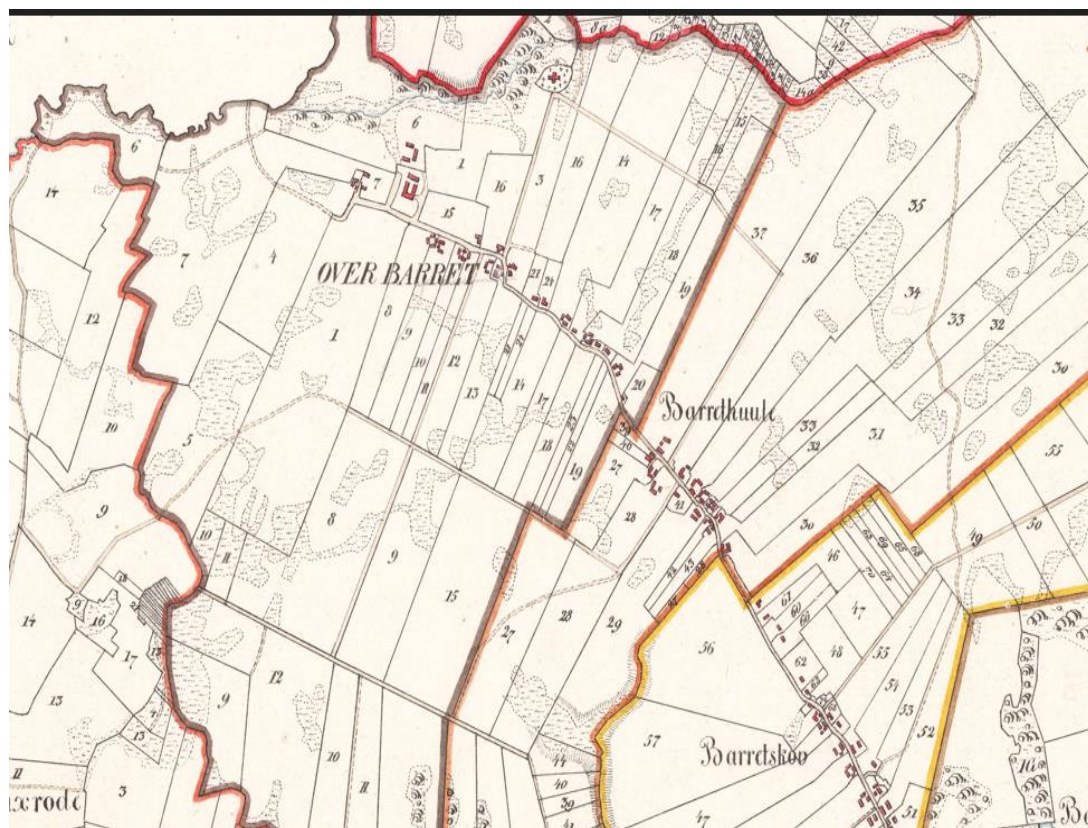
Stjerneudskiftning: Vejlbj, nord for Aarhus



Blokudskiftning, Aarslev på Fyn



Kamudskiftning, Alle 3 Barrit-landsbyer



DK 1800-1850

50 års økonomisk fremgang slutter:

Nederlag til Storbritannien 1801 (Slaget på Reden) og 1807 Københavns bombardement. Danmark mister Norge til Sverige 1814

”Statsbankerot” 1813 (6 gamle daler til den ny rigsbankdaler)

Lavkonjunktur frem til 1830’erne – derefter stigende konjunkturer

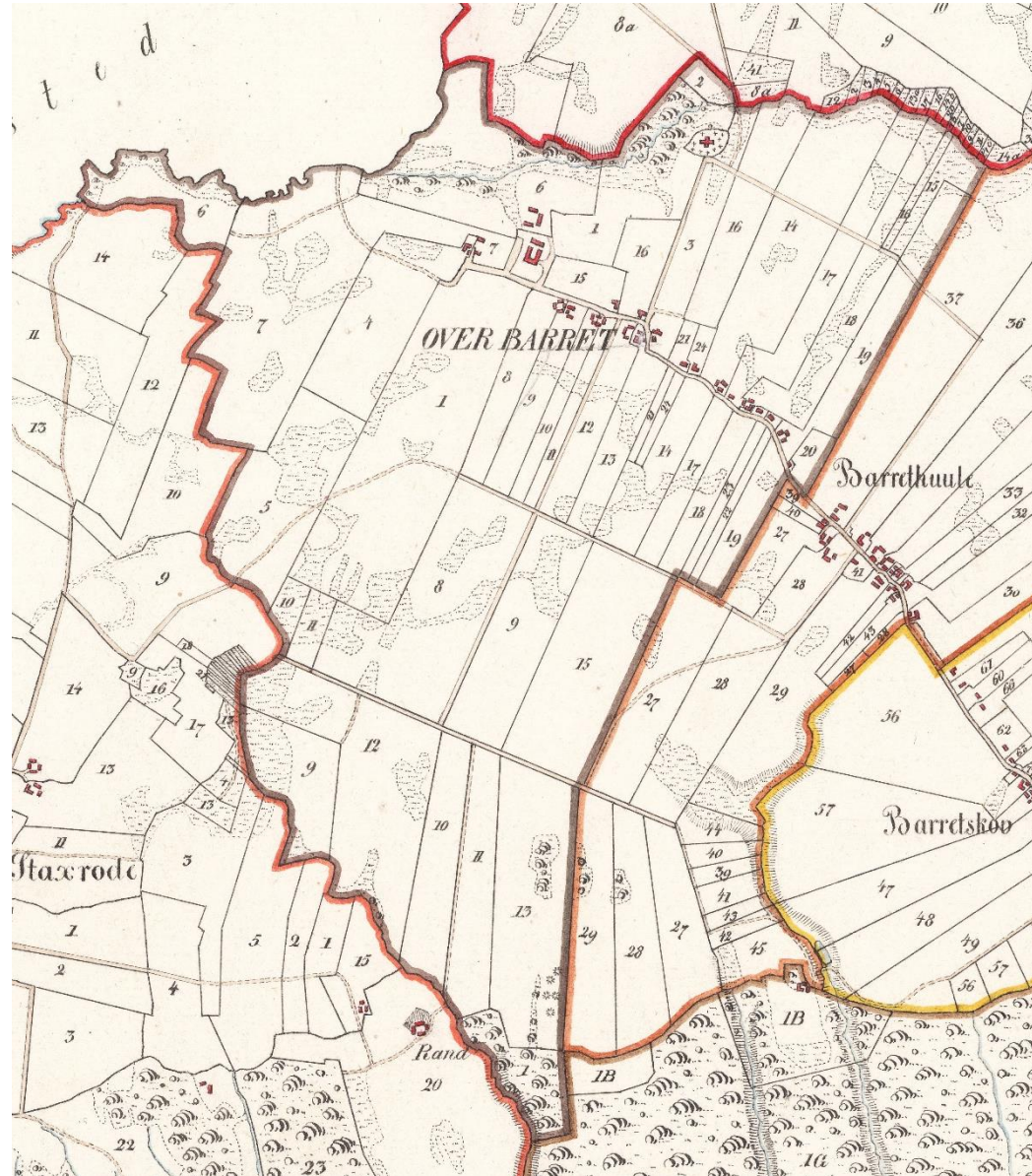
Landbrug: Fokus på kornproduktion – stadig meget begrænset mekanisering

Intensivering af fæstegårdenes hoveri frem til afskaffelse i 1849

Begyndende demokratisering – frem til afskaffelsen af enevælden i 1848-49

Også begyndende lokalt selvstyre: Oprettelse af sognefogedembede 1791 og sogneforstanderskaber 1841

Over Barrit



Over Barrit før selveje og udstykning, d.v.s. før 1850

16 fæstegårde: 8 halvgårde og 8 helgårde

5 fæstehusmandssteder

(Alle gårde og husmandssteder lå langs landsbygaden med undtagelse af Enemærke)

Kirke

Præstegård med jord og skov (ca. 70 tdr. land + 16 tdr. land skov)

Skole med skolejord (ca. 15 tdr. land)

Fattighus (på Skulsballevej)

Sognefoged for Barrit og sogneforstanderskab for Barrit-Vrigsted

Barritskov var fra 1803 -1913 en del af stamhuset Rosenkrantz – derfor var der i Barrit ingen overgang til selveje før ny lovgivning i 1850'erne

Det samme var gældende for Stagsrode (grevskabet Frijsenborg)

Grundlovens betydning (fra 1849)

Statsmagtens tredeling: Udøvende, dømmende og lovgivende magt

Begrænset valgret: De 5 f'er: Fruentimmere, folkehold, fattige, fjolser og fremmede.

Frihedsrettigheder: religions-, trykke-, forenings-, og forsamlingsfrihed. Boligen og ejendomsretten ukrænkelig

Løfteparagraffer: Retspleje, folkekirken, næringsfrihed, kommunalt selvstyre. Grevskaber mm. skal overgå til fri ejendom.

Ingen grevskaber, stamhuse m.m. kan oprettes. Enhver forret til adel, titel og rang i lovgivningen er afskaffet.

Væsentlige reformer:

- Hoveriets afskaffelse
- Begyndende afskaffelse af adelens privilegier
- Mulighed for køb af alle fæstegårde til selveje (Love 1851 og 54)
- Næringsfrihed fra 1857
- "Folkevalgt sogneråd", lovgivning 1867 (Barrit-Vrigsted fra 1869)



Overgang til selveje

Gårde:

Thorborg; Kirkebro 1	1852
Lykkegaard, Randvej 1	1853
Græsballegaard, Randvej 8	1854
Ravnsborggaard, Lykkevej 5	1854
Enemærke, Vejlevej 49	1854
Fuglsang, Korsbækdal 2	1854
Kejsergaard, Staksrodevej 2	1854
Petersminde, Randvej 10	1854
Vestergaard, Langgade 1	1854
Kirstinesminde, Randvej 3	1854
Vollesminde, Langgade 63	1858
Langgade 77	1858
Baggård, Langgade 71	1863
Mosegaard, Staksrodevej 1	1868
Pedersminde, Langgade 65	1872
Parisgaard, Langgade 19	1896



Pedersminde 1915, (Langgade 65)



Langgade 59

Husmandssteder

Langgade efter 87	1854 (nedlagt 1888)
Langgade 59	1854
Langgade 75	1854
Langgade 73	1888
Langgade 61	1903

Udstykning – kort tid efter køb til selveje

Enemærke: 1 gård (Hjortholm) 1855 – herfra udstykkedes grund i Smedskær (Skovlyst) 1875

Vestergaard: 1 gård (Lenesminde) og 1 husmandssted 1855. (Yderligere 1 husmandssted ved udflytning 1909)

Græsballegaard: 1 gård (Over Barrit Mølle) 1854, herfra 1 husmandssted (Lykkevej 6) 1860 og flere grunde.

Langgade 77: 1 gård (Langgade 78) 1858

Mosegaard: 1 husmandssted 1869 (Staksrodevej 6)

Kejsergaard: 2 husmandssteder i forbindelse med udflytning 1860 (Langgade 10 og Randvej 4). 1876: deling i 2

Lykkegaard: 2 husmandssteder (Langgade 24) 1859 (og over for Græsballegaard) 1854

Petersminde: 2 husmandssteder (Staksrodevej 3 og Høkervej 16) 1855 og 1857

Kirstinelyst: 2 husmandssteder (Randvej) 1855-1856 – senere solgt jord til købmand og huse langs Høkervej

Fuglsang: 3 husmandssteder (Langgade 38) 1855, (Lykkevej 4) 1858 (samt grund ned til skoven) 1855

Ravnsborg: 1 husmandssted (Korsbækdal 1) 1883 og jord solgt fra til andre gårde

”Baggaard”: Ingen udstykning – senere solgt jord til nabohusmandssted og udstykket grunde til huse

Thorborg Ingen udstykning – senere (1870) udstykket grund til Barrit Kro – endnu senere købt skolejord

Pedersminde Ingen udstykning – senere udstykket grunde til huse bl.a. til smedje på Langgade 67

Parisgaard: Ingen udstykning – senere købt jord fra Enemærke og Vestergaard – meget senere fra Lenesminde

Vollesminde: Ingen udstykning

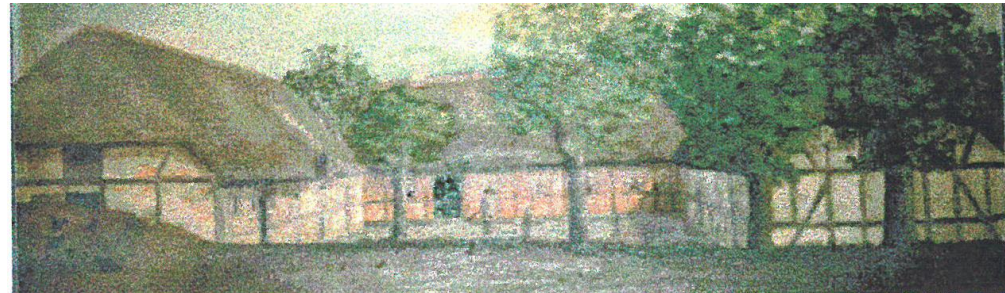
Antal gårde og husmandssteder i Over Barrit fra før 1850 til ca. 1900

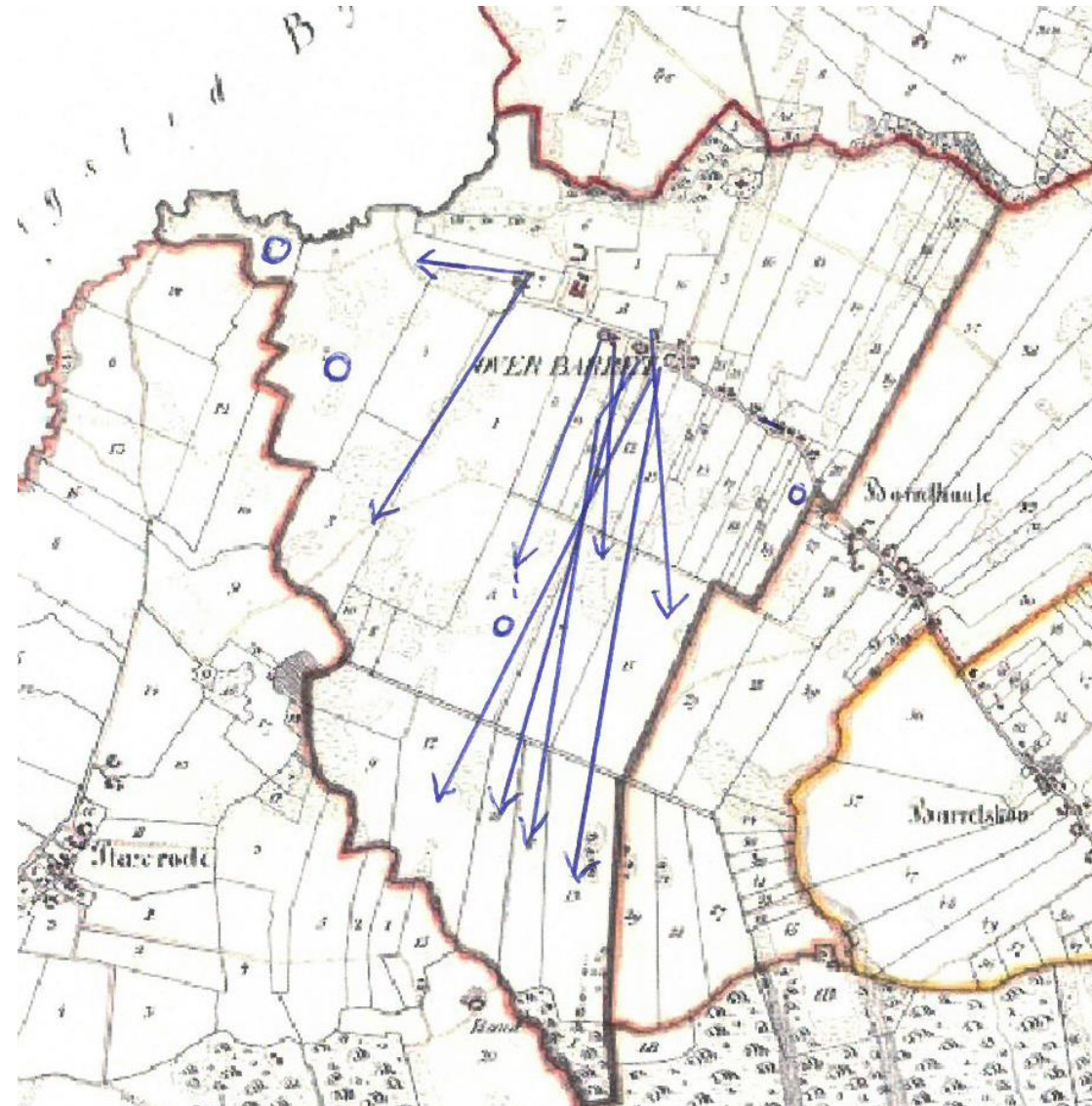
Før 1850:	16 gårde og 5 husmandssteder
Ca. 1870:	20 gårde og 20 husmandssteder
Ca. 1900	21 gårde og 18 husmandssteder

Over Barrit: Udflytning af gårde 1826-1909

Ni gårde blev udflyttet: De otte til Barrit Mark, syd for landsbyen, og den sidste til lidt vest for landsbyen:

Mosegaard	1826	(Udflyttet som fæstegård)
Lykkegaard	1853	
Græsballegaard	1854	
Kirstinesminde	1856	
Kejsergaard	1860	
Petersminde	1872	
Fuglsang	1880	
Ravnsborg	1892	
Vestergaard	1909	





Eksempel 1: Enemærke (ikke udflyttet)



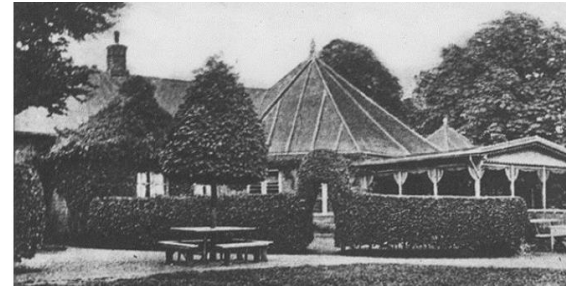
Enemærke 1947



Landskab vest for Enemærke, 1935

1854: Enemærke købt til selveje (ca. 50 tdr. land)

1855: Udstykket ca. 15 tdr. land: Hjortholm inkl. område i Smedskær. Herfra udstykses grund i Smedskær: Skovlyst.



Enemærke sælger jord til gård i Smedskær, til Paris Gaard og til husmandssted på Langgade 10. (1868-1918)

Enemærkes areal var herefter ca. 20 tdr. land.

Eksempel 2: Kejsergaard

- 1854: Købt til selveje (ca. 50 tdr. land)
- 1860: Udflytning til Staksrodevej 1
- 1860: Udstykket 2 husmandssteder, Langgade 10 (gammel toft) og Randvej



1876: Den oprindelige Kejsergaard delt mellem to søstre: Marie og Karen, gift med to brødre: Jørgen og Dynes Christoffersen:

Kejsergaard (26 tdr. land – senere udstykket 4) og
Guldhøjgaard (ca. 20 tdr. land).

Fra Kejsergaard stammer væsentlige håndværker- familier i Over Barrit:
Snedkerne Christian og Peder Christoffersen. Skomager Marius Kvist var gift med søsteren, Jensine.

Den gamle Kejsergaard brændte den 27/7 1956



Eksempel 3: Græsballegaard

1854: Græsballegaard købt til selveje (ca. 50 tdr. land) og udflyttet

1855: Udstykket 1 gård (gammel toft): Over Barrit Mølle (ca. 10 tdr. land). Herfra udstykkedes i 1860 Lykkevej 6, husmandsted, grund på Høkervej 3 samt senere grund til bageri. (1908)

I 1944 var Græsballegaards areal på 43 tdr. land, da der var købt jord.



Græsballegaard.



Høkervej 3 i 1948

Nyt stuehus fra 1933



Eksempel 4: Fuglsang

1854: Fuglsang købt til selveje (ca. 45 tdr. l)

1855-58: Udstykket 3 husmandssteder:

Langgade 38: Senere tilkøbt jord: Theilsminde, Lykkevej 4 samt grund ned til skoven (nedlagt som husmandssted i 1913).

1880: Udflytning til Korsbæksdalvej 2.

Fuglsangs areal i 1854 var ca. 45 og i 1876 under 30 tdr. land



Over Barrit centrum 1959

Senere udstykninger fra Fuglsang: Seks grunde fra 1860 til 1908





Eksempel 5: Vestergaard



Gården lå oprindeligt som en del af Paris Gaarde (frem til 1826 tre gårde)

1854: Købt fri til selveje (ca. 55 tdr. land)

1855: Udstykket én gård, Lenesminde (ca. 20 tdr. land) og ét husmandssted (4 tdr. land)

Derefter rest på godt 30 td. Land

1909: Udflytning



I forbindelse med udflytningen i 1909 udstykkedes den gamle toft med stuehus og der blev solgt jord til nabogården. (i alt ca. 4 tdr. land).

Fra den gamle toft udstykkedes senere en grund til Barrit Hvilehjem.



Udflytningen i 1909 skete i forbindelse med, at Steffen Nielsen købte gården.

Han tilkøbte i de følgende godt 10 år jord fra gård i Staksrode og gård i Smedskær samt skov i Smedskær. Efter disse køb bestod gården af 47,5 tdr. land.



Barrit Sogn efter 1880

Juelsmindebanen, etablering af Barrit St. 1884

Andelsbevægelsens start:

Barrit Andelsmejeri og Horsens Andels Svineslagteri 1887

Efterhånden andre andelsselskaber: Foderstofforening og forsyningselskaber, brugsforeninger, forsamlingshuse, frysehuse, andelsvaskerier m.m.

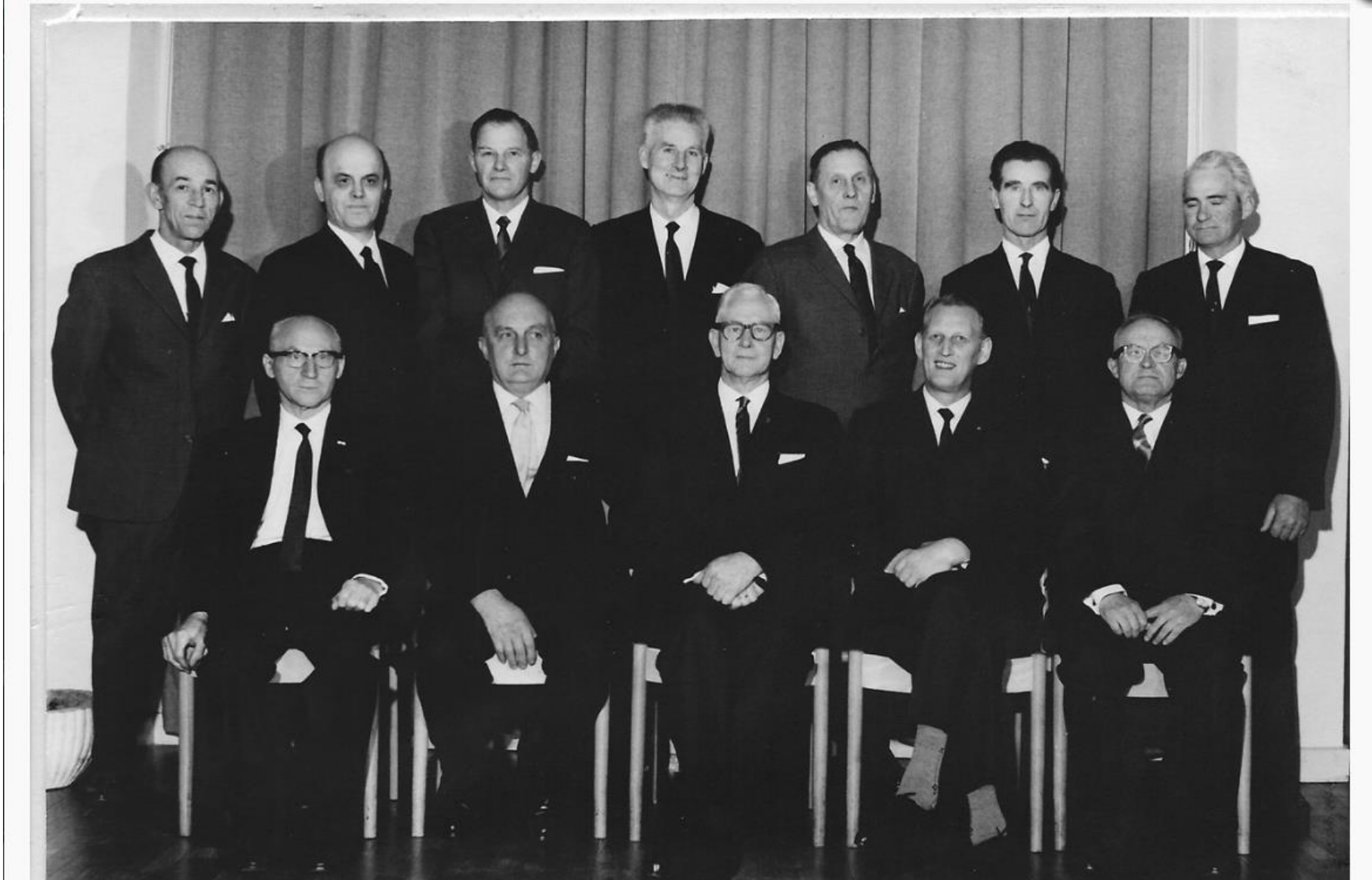
Udstykning til huse, butikker, håndværksvirksomheder

Gyldne tider for dansk landbrug frem til verdenskrisen efter 1929

Meget senere: Industrialisering: Stenhøjs og Anders Pedersens fabrikker påvirker i allerhøjeste grad livet i Barrit-Vrigsted Kommune

Gårdejerne sidder på den lokalpolitiske magt helt frem til 1966 (se næste slide) – med undtagelse af perioden 1906-1913 (ikke Venstre-formand i perioder fra 1908 frem til 1921)

Barrit-Vrigsted sogneråd 1966



Over Barrits storhedstid som landsby og kommunecentrum

Bygning af ny Centralskole og sognegård 1956 inkl. sognerådslokale

Skoleloven 1958: Lighed mellem land og by

Etableringen af realskolen : 1959-1969 (1963-1967)

Hvilehjem, kommunekontor, lærerboliger samt pengeinstitutfilialer

Sognegården som magnet: Blev brugt til fester af folk fra hele DK

Skolefester, spejderfester og juletræsfest 2. nytårsdag

BGIF's og andre idrætsforeningers baller på Barrit Kro

Ungdomsoprør (Beatles-revolutionen): Cosy Club (1965-67)

Butikker (købmænd med benzinsalg, bageri, apoteksudsalg, manufaktur, LYBO, skomager, konfektur og varme pølser, elektriker, Tatol)

Håndværkere m.m. (Smede, tømrere, murere, snedkere, malere, bager, frisører, dræningsmester, skrædder, skomager, mekaniker, elektriker, hundekenneller, biludlejning med og uden fører)

Det første hold med realeksamen fra Barrit Centralskole: 1964

