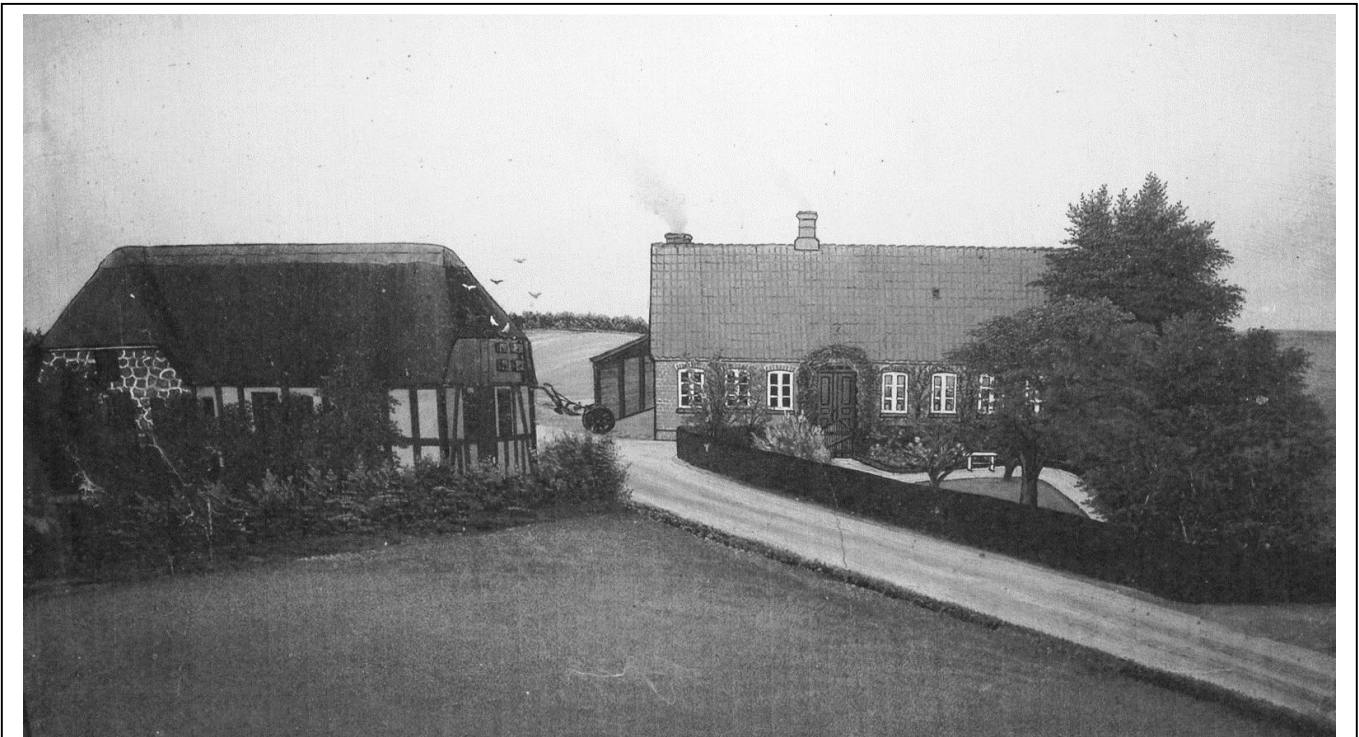


Smedskær / Smedskærlund 1930-70



Smedjen i Smedskær, 1907.

Byvandring ved

Barrit-Vrigsted Lokalarkiv 5/9 2020

Om denne pjece – og lokalarkivet:

Med denne pjece vil vi fra lokalarkivets side forsøge at give en beskrivelse af Smedskær og Smedskærlund, som det lille samfund så ud i perioden fra ca. 1930 til ca. 1970, og vi vil også skrive lidt om de mennesker, der boede der i nævnte periode.

Pjecen skal ses som en selvstændig del af en større helhed, idet den er blevet lavet i forbindelse en byvandring startende ved det gamle Vrigsted Savværk, ad Hornsyldvej, Ferdinands-vej, Vejlevej og Smedskærlund, hvor lokalarkivet og deltagerne har delt deres viden og oplevelser fra det lille samfund.

Årstallene, 1930 og 1970, skal opfattes meget "elastisk". I virkeligheden kan man ikke sætte sådanne tidsgrænser. Folk flytter til og fra, de fødes, og de dør. Der kom af og til nye ejere og også nye aktiviteter med base i ejendommene. De mennesker, der kan huske tilbage til den tid, vil vide, at ikke alle virksomheder og ikke alle nævnte mennesker var aktive i hele perioden. Måske var en virksomhed meget driftig under en ejer i 50-erne, men blev solgt og lavet om til noget andet i 70-erne; men hovedvægten og formålet med pjecen er altså at give et indtryk af Smedskær og Smedskærlund i nævnte periode.

Hvis man vil have flere detaljer om et enkelt hus og forfølge dets specielle historie, kan vi i mange tilfælde hjælpe med yderligere oplysninger i lokalarkivet.

Vi er også altid interesserede i yderligere oplysninger om steder, begivenheder og personer – og billeder - der har tilknytning til Barrit og Vrigsted sogne.

Barrit Vrigsted Lokalarkiv har åbent den 3. mandag i måneden kl. 9-11 og sidste torsdag i hver måned kl. 19–21 i Byens Hus v. skolen – skoleferierne dog undtaget. Man kan også henvende sig til Karsten Bjerreskov, tlf. 22 99 55 97 eller e-mail karsten@bjerreskov.com og lave en aftale.

Copyright: Kun med opgivelse af kilden: Barrit-Vrigsted Lokalarkiv.
www.barrit-vrigsted-lokalarkiv.dk

Barrit- Vrigsted Lokalhistoriske Forening

Om Smedskær og Smedskærlund, 1930 - 1970

Forhistorie: I meget gamle dage – i 1700-tallet – lå både gårde og huse samlede i landsbyer omkring kirken, skolen og gadekæret. Der kunne være enkelte ”enestegårde” og huse, der lå udenfor landsbyfællesskabet – i Barrit-Vrigsted-området f.eks. Skulsballe og Randgård.

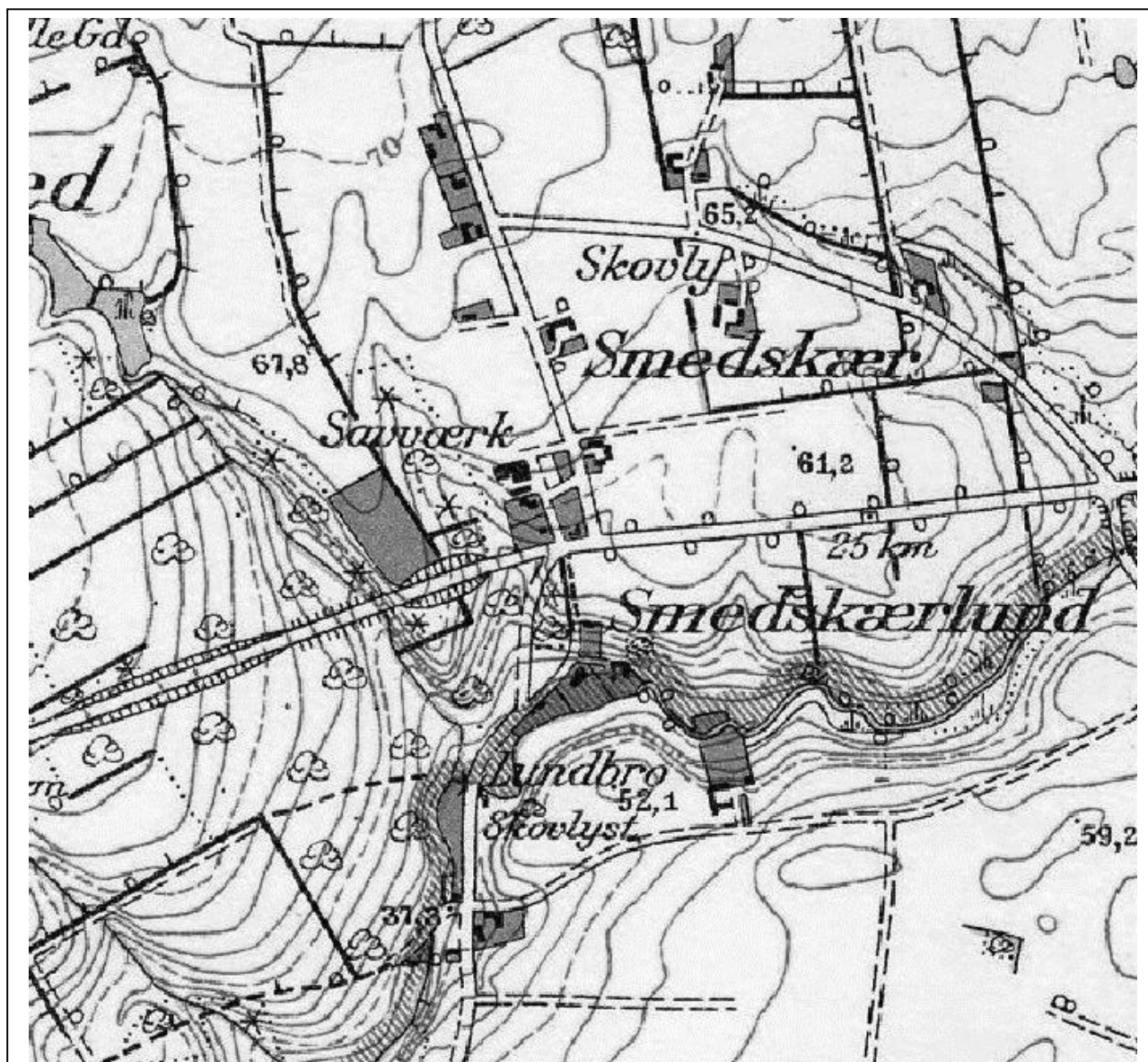
Udenfor landsbyens dyrkede marker lå landsbyens overdrev, hvor kreaturerne blev drevet ud til græsning, der var måske noget skov, hvor svinene kunne rode efter olden og måske noget mose, hvor man gravede tørv.

Ved ”den store jordreform” og udskiftningen i slutningen af 1700-tallet fik gårdene samlet deres jord i sammenhængende matrikler; hvilket medførte voldsom trængsel i landsbyerne. Alle ville gerne fastholde deres bygninger i landsbyen og blive i fællesskabet der. Det kunne bare ikke lade sig gøre. Nogle gårdejere, der tabte i lodtrækningen, blev nødt til flytte bygningerne ud til deres jord, der kunne ligge 1 kilometer eller mere fra landsbyens centrum f.eks. Skærbækgård.

I mange landsbyer blev husmændene også tvunget ud af landsbyfællesskabet. De fik de yderste parceller ved sognets grænse, ned til mosen, ude i kanten af skoven, ude i bakkerne, nede ved kæret eller ude på heden – landsbyens fjerneste og dårligste jorder.

På den måde opstod Smedskær og Smedskærlund. Først og fremmest fik Neder Vrigsteds smed jord nede ved kæret omkring Rosenvold Bæk. En række husmænd med ejendomme på under 1 Td.Htk. og jordløse husmænd fra Vrigsted gjorde ham følgeskab og bosatte sig i Smedskær – langs nuværende Ferdinandsvej – og nede i skoven – i Smedskærlund op ad grænsen til Barrit Sogn. I Barrit havde man fået samme idé: Husmændene kunne overleve ude i kæret, skoven, bakkerne ved Rosenvold Bæk, på grænsen til Vrigsted Sogn eller endnu værre ude i Breth Surmose. Ellers kunne de tage arbejde på gårdene og supplere indtægten som daglejere. Det var der god brug for.

Det er værd at bemærke, at Smedskærlund ligger på grænsen mellem Vrigsted og Barrit sogne. Det betød at børnene nord for sognegrænsen gik i Vrigsted Skole, medens børnene syd for bækken gik i Staksrode skole. Det betød også, sognefogeden i Barrit havde jurisdiktion syd for bækken, medens beboere i Smedskær og den nordlige ende af Smedskærlund måtte henvende sig til sognefogeden i Vrigsted vedrørende ulovligheder, uretfærdigheder, huspektakler, hundetegn mv. Der var også en sognefoged i Staksrode, så boede man i den sydlige ende af vejen gennem Smedskærlund, boede man i hans distrikt. Endelig fulgte postomdelingen også sognegrænsen. Nogle beboere betjentes af Vrigsted-posten og beboerne i Barrit Sogn af et af postbudene fra Barrit Station.



Kort over Smedskær og Smedskærlund, ca. 1955. Kilde <https://hkpn.gst.dk>

Nyere historie – efter 1850: Folk i Smedskær var fattige. Mange af beboerne ernærede sig helt eller delvist som daglejere. Få af dem havde en fast indtægt. Smeden var i lang tid samfundets velhaver. Smedjen lukkede med smedens død i 1948.

På et tidspunkt kom der en købmand i Smedskærlund. Han var meget driftig og bestyrede samtidig et samlingssted "Skovlyst" i nærheden af købmandsforretningen – fra ca. 1885- ca. 1911. Der var keglebane, smukke stier, bal med jævne mellemrum og mulighed for en bid brød og en dram. Det blev et populært udflugtsmål, indtil etablissementet brændte i 1922. Skovlyst blev ikke genopført.

I sidste halvdel af 1930-erne skete der igen noget i Smedskær. Amtet besluttede at etablere en amtsvej, der skulle forbinde landsbyerne nord for Vejle Fjord med Juelsminde i den ene ende og Vejle i den anden ende. Projekteringen af Vejlevej tog sin begyndelse i 1938-39. Vejen blev anlagt som beskæftigelsesarbejde under krigen 1940-45, men blev først asfalteret efter krigen.

Vejen fik meget stor betydning for hele området nord for Vejle Fjord, men også lokalt medførte de forbedrede trafikforhold en erhvervsudvikling. Købmandsbutikken blev flyttet op til amtsvejen. Samtidig med Vejlevej blev Vrigsted Savværk



Tromleholdet ved Vejlevejs asfaltering, 1948.

etableret. Det blev en temmelig stor virksomhed, der gav en del af beboerne i Smedskær brød på bordet. Savværket lukkede omkring 1990. Et handelsgartneri havde fra begyndelsen af 1960-erne god indtjening fra de forbigående.

Men hovedindtrykket af lokalsamfundet i Smedskær var og er, at folk herfra arbejdede for andre. De var daglejere, arbejdere, husmænd med bijob eller småvirksomheder, som beskæftigede den ene ægtefælle – og alligevel er der meget at fortælle om lokalsamfundet og dets beboere.

Byvandringen: Byvandringen og beskrivelsen begynder i den lave ende af Hornsyldvej – ved det gamle Vrigsted Savværk. Rækkefølgen er derefter mod nord ad Hornsyldvej, ned ad Ferdinandsvej, vestpå ad Vejlevej og ned ad Smedskærlund til nr. 15. Ved bækken passerer man sognegrænsen og resten af turen foregår i Barrit Sogn.

Ejendommene og menneskene:

Hornsyldvej 5, Savværk:

Ejendommen blev etableret i 1936. Peter Schrøder købte savværket i 1938 og boede i et træhus indtil giftermålet i 1941, hvor nuværende beboelse blev opført. Savværket producerede halvfabrikata til trævarefabrikanter. Savværket beskæftigede 15-16 medarbejdere i de bedste år.



Vrigsted Savværk 1963

Hornsyldvej 1: Købmandsforretning:

Ejendommen opført i 1950 som bolig og købmandsforretning af Agnes Jørgensen. Hun havde tidligere en købmandsforretning i Smedskær. (Smedskærlund 9), men da den nye Vejlevej blev færdig i 1951, var det mere attraktivt at have forretningen liggende ved vejen.



Agnes Jørgensens forretning, ca. 1952

Hornsyldvej 2: Husmand

Huset opført 1880. Jens Pedersen ejede ejendommen fra 1921 til ca. 1975, og levede af husmandsbruget. Han solgte jord på den anden side Hornsyldvej til savværket.

Hornsyldvej 4: Husmand, hesteopdræt

Huset opført 1895. Ejendommen ejet af Jørgen Smidstrup frem til 1943, hvor han byttede med Anne & Otto Jensen Stærk, der kom fra Lindved ved Hornsyld. Otto Stærk var meget dygtig med heste.

Hornsyldvej 7: Arbejdsmand, chauffør, blomsterbutik

Ejendommen opført 1877. Dagmar og Kristen Kristensen overtog ejendommen i 1930-erne. Deres drenge arbejdede på savværket. Arne og Else Jensen havde stedet i en længere årrække. Han kørte skolebus, og hun havde en overgang blomsterbutik i ejendommen – ”Elses Blomster”.

Hornsyldvej 9: Savværksarbejder, husmand, tømrer

Ejendommen opført i 1901. Anna og Otto Andersen ejede stedet fra midt i 1930-erne. Han arbejdede på savværket og hun var en overgang organist i Vrigsted Kirke. De solgte 1955 til Anders Kjær, der nogle år efter solgte til Bent Christensen, der lejede jorden ud (5,5 tdr. land) og ernærede sig som tømrer.

Hornsyldvej 11: Savværksarbejder

Huset opført i 1934 af Søliane og Rasmus Jensen. Deres datter og svigersøn i nabohuset, Anne og Otto Andersen, arvede ejendommen i 1954. Både Otto og sønnen, Verner Andersen, der arvede huset efter forældrene i 1993, arbejdede på Vrigsted Savværk.

Hornsyldvej 13: Husmand, (musiker)

Huset blev opført i 1929. Der var en del ejere, de mest kendte var Agnes og Jens Jørgensen, der var kendte musikere. De boede her før de købte Over Barrit Mølle. Erik Brogaard havde ejendommen (5,5 tdr. land) nogle år, før han overtog Vestergård i Vrigsted. Peder Engelbreth Pedersen havde ejendommen i over 30 år fra 1960. Han lejede jorden ud det meste af tiden.

Ferdinandsvej 1: Husmand, daglejer

Ejendommen opført i 1877. Rasmus Vestergaard ejede stedet fra 1907 til 1953, hvor Carl Sørensen købte det. Avlen fra de ca. 5

tdr.land, suppleredes med løn fra daglejerarbejde, æggesalg, pension m.v.

Ferdinandsvej 3: Daglejer, husmand

Ejendommen opført 1877. Hans Karl Frandsen boede i ejendommen fra 1901 til 1953, og ernærede sig som daglejer ved landbruget. Jørgen Nielsen, der købte stedet i 1953, var pensionist.

Ferdinandsvej 2 / "Skovly": Gårdejer

Der blev tilkøbt jord i flere omgange til ejendommen. Lilly og Erik Petersen Gold overtog ejendommen i 1952 efter hendes forældre, Olivia og Magnus Dam. Lilly og Erik drev ejendommen frem til 1995. Lilly Gold var en overgang formand for menighedsrådet i Vrigsted.

Ferdinandsvej 5: Husmand, daglejer

Ejendommen opført år 1800. Ferdinand Rasmussen boede i ejendommen i årene 1903 til 1961, hvor jorden blev købt af Skulsballe.

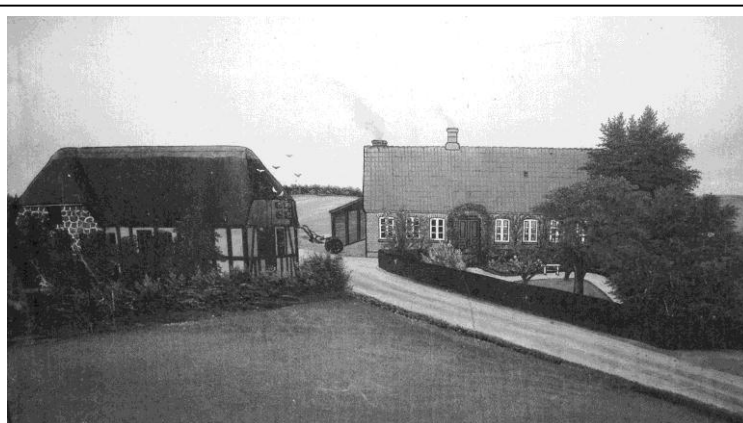
Ferdinand var kilde til vejens navn. Han levede af jorden, havde 3-4 kører og nogle få svin; men supplerede også med daglejerarbejde.



Ferdinand Rasmussen med familie, 1904.

Ferdinandsvej 7: Smedjen i "Smedens kær"

Huset blev opført i 1883. Smedjen lå på den anden side af vejen. Der var smedje i "Smedskær" - i hvert fald fra 1835 og til 1948. "Peter Smed", Hans Peter Andersen, var sidste smed på adressen. Da han døde, blev ejendommen solgt



Ferdinandsvej 7, 1907.

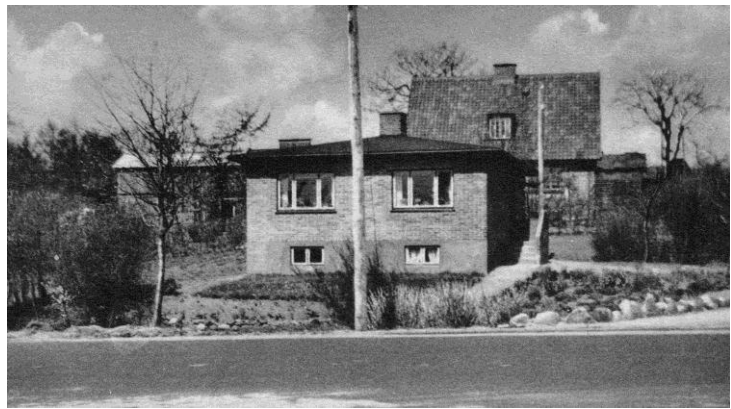
til Skulsballe, der brugte huset til en daglejer og rev smedjen ned.

Vejlevej 62: Måler aflæser, chauffør

Huset blev opført af måler aflæser Jens Peter Madsen i 1941. Det var før anlæggelsen af Vejlevej, hvilket betød, at Hornsyldvej de

første år slog et sving ind omkring savværket og gik tæt forbi huset og direkte over i Smedskærlund.

Mary og Jens Peter boede i huset til hans død omkring 1950. Det blev købt af Valdemar Pedersen, der var chauffør hos Pallesen i Barrithule.



Vejlevej 62, ca. 1950.

Vejlevej 64: Handelsgartneri

Ejendommen opført i 1960 af Peder Nielsen, der ejede Vrigsted Østergård. Han blev allergisk overfor flere ting i produktionen på gården. Han oprettede et handelsgartneri med frugtplantage og grøntsager på friland, planter til udplantning og blomster i drivhus.



Vejlevej 64, ca. 1970.

Smedkærlund 1: Damefrisør, tømrer

Huset blev opført i 1971 af Kirsten Nymann og Finn Juul Rasmussen. Kirsten havde damefrisørforretning og Finn var tømrer.

Smedskærlund 3: Chauffør

Huset blev opført i 1973 af Inger Marie og Kjeld Lundberg. Hun var datter af Agnes Jørgensen, og drev købmandsforretningen på Vejlevej nogle år efter morens død. Kjeld var chauffør og kørte tankbil – M.A.N.

Smedskærlund 5: Arbejdsmand



Smedskærlund 5 og 9, ca. 1950

Nuværende hus blev opført i 1963, mens det blev ejet af Hansine og Aage Pedersen ("Aage o æ bank" – mest fordi huset ligger højt) Huset afløste et ældre hus (se billedet). Aage Pedersen var registreret som ejer fra 1927 til 1978.

Smedskærlund 7: Husmand, daglejer, dyreinternat

Huset er opført i 1920 til et husmandsbrug. Kirstine og Søren Broch havde ejendommen fra 1929 til 1949. Han var husmand. Derefter kom Anna og Marius Nymann. Han arbejdede i mange år som fast daglejer på Øster Mølle i Vrigsted. På et tidspunkt indrettede de staldbygningerne til dyreinternat.

Smedskærlund 9: Købmandsforretning, samlingsaal

Agnes Enemærke Jørgensen fortsatte mandens købmandsforretning efter hans død i 1933 og frem til 1950, hvor hun flyttede forretningen op til Vejlevej.



Smedskærlund 9, ca. 1930.

Der var en samlingsaal i huset til begravelseskaffe, fastelavnstfester o.lign. Den blev på et tidspunkt omdannet til en lejlighed. Huset brændte i 1980-erne, hvor beboeren omkom, og det nuværende hus blev opført.

Smedskærlund 11: Leje- og pensionistbolig

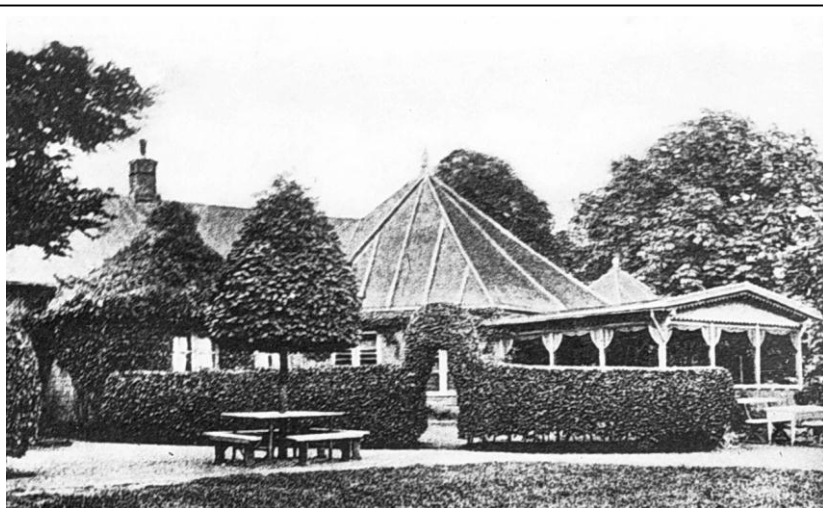
Ejendommen opført i 1897, men der har været beboelse på stedet fra 1873. Fra midt i 1930-erne ejede Barrit-Vrigsted Kommune huset. Derefter boede en række pensionister i huset – tidligere smed, tidligere karetmager og tidligere bager, hvor den tidligere smed, Rasmus Rasmussen var en markant person. I dag fungerer huset som sommerhus.

Smedskærlund 2 / "Dueslaget: Arbejdsmand

Huset blev opført 1877. Barrit-Vrigsted Kommune købte huset af Henriette Sørensen / "Henriette Due" i 1948 og lejede huset ud. Lejere i hele perioden til 1982 var Margrethe (Grethe) og Søren Møller Hansen / "Søren Amandus".

Smedskærlund 13: Gartneri

Huset blev opført i 1925 og har navnet "Skovlyst" efter det tidligere forlystelsesetablissement, som lå overfor indtil det brændte i 1922. Jens Peter Larsen, der købte ruinen, opførte huset overfor det oprindelige Skovlyst.



Skovlyst set fra haven, ca. 1910

Jens Peter Larsen var Han var en ivrig og dygtig havemand / gartner, der også byggede Smedskærlund 4 – oprindeligt som hønsehus.

Jens Peters kone, Helga, var polak og katolik, så efter de første år i Staksrode Skole (De boede syd for bækken og altså i Barrit Sogn) blev de 11 børn sendt til den katolske skole i Horsens.



Smedskærlund 13, ca. 1955.

Smedskærlund 4: Syerske

Huset blev opført i 1950 og var oprindeligt et ombygget hønsehus. Det blev udlejet i en årrække. Inge og Bent Frederiksen ejede huset. Hun syede for folk. Huset blev senere overtaget af deres søn Torben.

Smedskærlund 6: Fisker, landarbejderske

Huset er opført i 1900. Jens "Sara" Jensen ejede ejendommen fra 1915 til 1960. Han drev fiskeri i Vejle Fjord og solgte fisk i omegnen - fra en kasse, som han havde foran på cyklen. Jens var gift med Andrea, der gik til hånde rundt om på gårdene.

Ved huset var en bænk, der var "byens vareudvekslingssted". Her kom bagere, slagtere og en fiskemand, og byens mælkespande til og fra mejeriet blev sat der.

Smedskærlund 15: Husmandssted

Ejendommen blev opført 1850. Tinne og Ove Hansen levede af jorden; men han kørte også mælketur til Barrit Mejeri. Efter dem var der flere ejere indtil ejendommen blev opkøbt af Karl Dam på Hjortholm (Barrit Langgade 2) og lagt sammen med denne. Her boede også Kristian Nissen, der var kendt som lidt af en "altnuligmand", hvilket bl.a. bestod i at slagte får oppe på den øverste rasteplass i skoven ved Vejlevej, hvor affaldet endte i grøften.

Smedskærlund 8: Savskæreri

Huset er opført 1875. 1915 købte Nikolaj Ole Nikolajsen ejendommen og opførte et savskæreri og et stort vandhjul, der hentede drivkraften fra vandet i Rosenvold Å, som løber lige forbi. Han døde i 1942 og arvingerne lejede derefter huset ud i årrække.



Smedskærlund 8, midten af 1950-erne.



Smedskærlund 8, set fra vejen, ca. 1955.



Lejere foran vandhjulet, ca. 1950

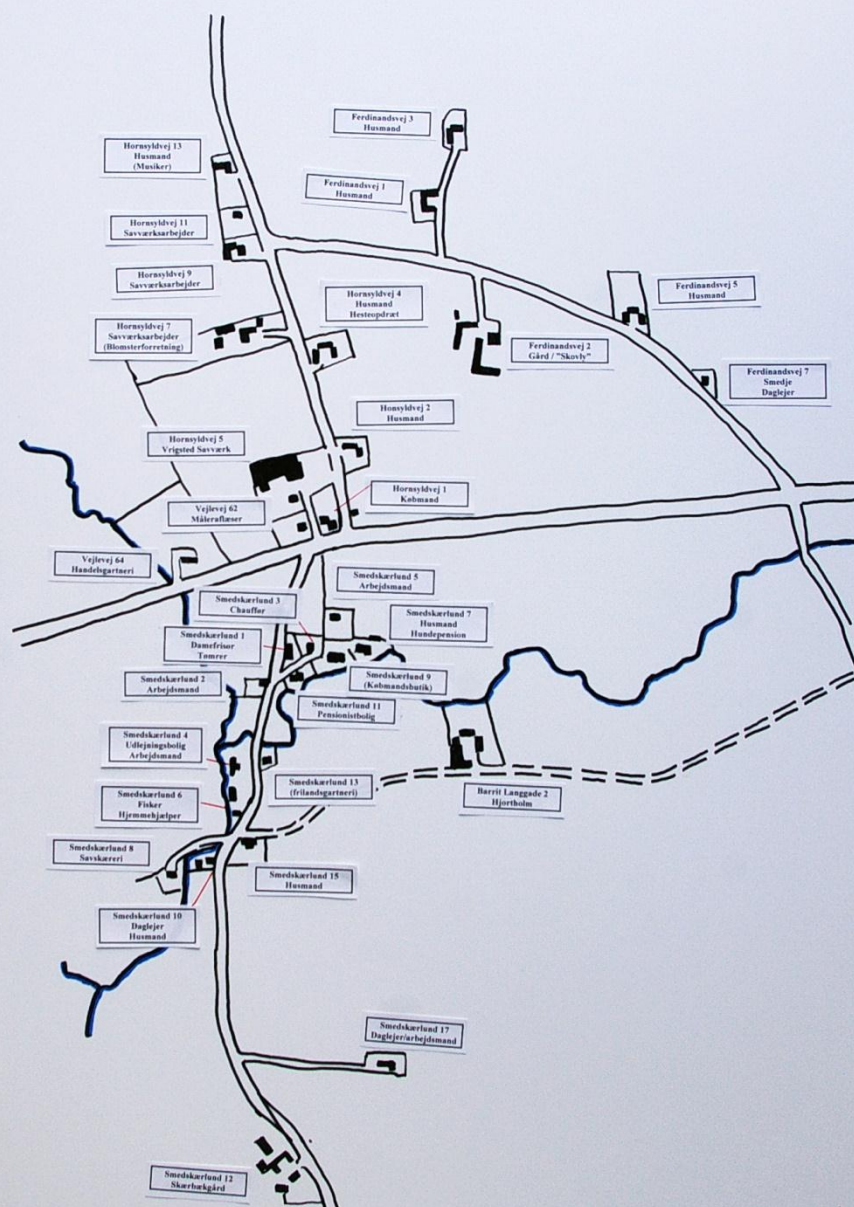
Smedskærlund 10: Daglejer, husmand

Ejendommen opført i 1830 som et husmandssted. Sigurd Winther ejede stedet fra 1939-1988, og arbejdede som daglejer og dyrkede selv hø til et par dyr. Stalden var gravet ind i skrænten bag huset.



Smedskærlund nr. 10, 6 og 13, ca. 1950.

ERHVERVSAKTIVITET I SMEDSKÆR / SMEDSKÆRLUND



Husene i Smedskær og Smedskærlund med beboernes beskæftigelse.

Kilder: Arkivets arkivalier, lokale menneskers beretninger, Arkivali-
eronline: Kirkebøger, folketællingslister, BBR-registeret tinglys-
ningsprotokoller og realregistre og Historiske kort på nettet:
<https://hkpn.gst.dk>