

Breth 1930-50



Breth Skole, Serupsvej 8 – ca. 1950.

Om denne pjece:

Med denne pjece vil vi fra lokalarkivets side forsøge at give en beskrivelse af Breth - som landsbyen så ud i perioden fra ca. 1930 til ca. 1950. Vi vil også prøve, ved at skrive lidt om de personer, der boede i husene og ejendommene, at give et indtryk af det samfund som landsbyen dengang udgjorde. Så kan man jo selv sammenligne med det nuværende landsbysamfund.

Pjecen skal ses som en selvstændig del af en større helhed, idet den er lavet som supplement en byvandring. Dvs. at Barrit-Vrigsted Lokalarkiv dels gennemfører en byvandring, hvor nogle mennesker, der er barnefødte i Breth dels er konsulteret, dels fortæller om mennesker, bygninger og begivenheder fra deres liv i Breth. Endelig vil arkivet efter byvandringen invitere til en kop kaffe og beskuelsen af en udstilling om Breth.

De lokalkendte personer, som vi har trukket på, er Viggo Christensen og Poul Hummelgaard.

Årstallene, 1930 og 1950, skal opfattes meget "elastisk". I virkeligheden kan man ikke sætte sådanne tidsgrænser. Folk flytter til og fra, de fødes, og de dør. Der kommer af og til nye ejere, og virksomheder og forretninger bliver oprettet eller nedlagt. Der er altså ikke tale om en fast sammentømret gruppe af mennesker, der "tegnede" livet i Breth gennem hele perioden. Pjecens formål er at give et indtryk – ikke at være en fuldstændig beskrivelse – af livet i lokalområdet i nævnte periode.

Hvis man vil have flere detaljer om et enkelt hus eller nogle af landsbyens beboere og forfølge den specielle historie, kan vi i mange tilfælde hjælpe med yderligere oplysninger i lokalarkivet.

Vi er også interesserede i yderligere oplysninger om steder, begivenheder og personer, der har tilknytning til Barrit og Vrigsted sogne.

Barrit-Vrigsted Lokalarkiv har åbent den sidste torsdag i hver måned fra kl. 19.00 – 21.00 – skoleferierne dog undtaget – eller efter aftale. Man kan henvende sig til Karsten Bjerreskov, Nørrestrandsgade 5G, 8700 Horsens, tlf. 22 99 55 97 eller e-mail: karsten@bjerreskov.com og lave en aftale.

Breth 1930 – 1950

I perioden 1930 til 1950 så landsbysamfundet ganske anderledes ud, end det vi kender i dag. Breth var en blanding af gårde, husmandssteder og jordløse huse. Gårde med gårdejerens familie og med karle og tjenestepiger og husmandssteder med familier, der dels levede af husmandsstedets jord og dels havde et arbejde som snedker, væver, tømrer eller smed, som udgjorde en større eller mindre del af familiens økonomi. Centralt i samfundet var gårdene og deres ejere. Det øvrige liv ahang i høj grad af gårdejerne beslutninger. I Breth gik bønderne f.eks. sammen om at bygge en smedje, som de lejede ud til en smed, så man var sikker på at have dette vigtige håndværk indenfor "rækkevidde".

Lokalt mødtes man i Brugsen, hvor der også var en sal til søndags-skoleundervisning, høstfest og andre arrangementer. Man kunne dog os rende ind i hinanden, når man hentede sine frostvarer i det fælles frysehus, eller – især konerne - i brødudsalget på Serupsvej 6. Der var også et "uofficielt" mødested for mændene hos skrædderen/cykelsmeden i Serupsvej 9 – der var jo meget langt til kroerne i Over Barrit og i Over Vrigsted. Man havde fælles interesse i skolen, hvor de syv årgange af børn modtog undervisning af lærer Serup og den kvindelige 2. lærer.

Breth var en landsby! Livet i landsbyen var bestemt af landbruget og dermed af årstidernes skiften og arbejdet med afgrøderne - pløjning, såning og høst. Det eneste tiltag, der kunne have ført Breth ud af dens status som landsby, var teglværket, der producerede fra ca. 1840 til ca. 1900. Men i 1930-50 var det allerede "gammel" historie". Men Breth var ikke en helt almindelig landsby: Danmark fik firlinger i Breth. En kone blev skilt og slog sig alligevel igennem med at forsørge sig selv og 3 børn og få råd til at købe eget hus. En vikar i skolen lagde sig ud med præsten – og blev senere statsminister. Og lokalt gik der fraspagn af Breth-borgernes galskab.

Vi har valgt at lade denne pjeces beskrivelse følge byvandringen, der går fra Kirkebro 16 – med et udblik over Kirkebro 8-14 – til Breth Skole/Spejderhytten Reden på Serupsvej 8.

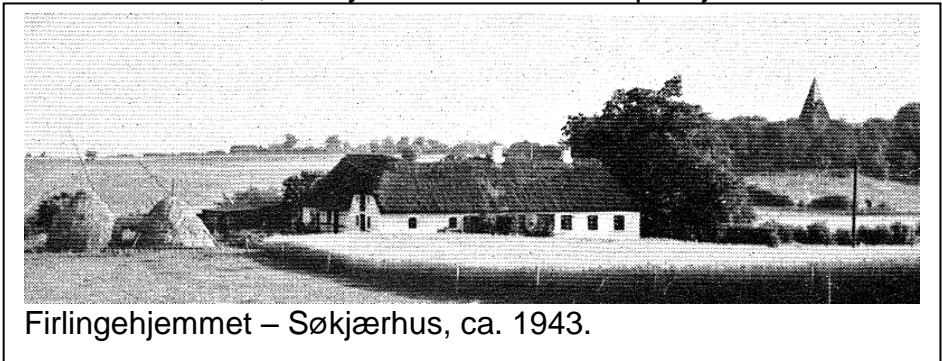
Kirkebro

Kirkebro 8. Et husmandssted.

I hele perioden 1915-1951 ejede og drev Jens Hansen Christoffersen ejendommen. Ejendommen er resterne af en større ejendom, hvorfra Langkjærgård på Surmosevej blev udstykket. Det oprindelige bindingsværksstuehus blev nedrevet i 1936 og det nuværende opført.

Kirkebro 10. Et husmandssted - væver. "Firlingehjemmet" / "Søkjærhus.

Marie Ravn & Jens Peder Olesen ejede og drev ejendommen 1906-1935 Han var væver. 1935-1946 overtog deres søn, Ole Ravn Olesen, og dennes kone Astrid husmandsstedet. De fik firlinger i 1936, og flyttede 1946 til Klakring. De solgte ejendommen til Ingeborg og Gunner Sørensen, der flyttede hertil fra Serupsvej 4.



Firlingehjemmet – Søkjærhus, ca. 1943.

Kirkebro 12. En gård. "Fredenslund".

I hele perioden 1908-1955 ejede og drev Sofus Sørensen ejendommen.

Kirkebro 14. Et hus.

Huset er muligvis det gamle stuehus til Langkjærgård. Signe & Peder Frederiksen boede her indtil deres død. Han var arbejdsmand og vejmand. Han døde ca. 1947, og hun i slutningen af 1950-erne.

Kirkebro 16. Et hus.

Niels Bjerremand Rasmussen Lund kom fra Brethgård for at nyde otium i dette hus. Han nåede kun at bo her i et år – fra 1912 - før han døde. Hans enke, Karen Bjerremand Lund, havde huset indtil

1936, hvor det blev solgt til Christian K. Pedersen. Denne boede i det til 1942, hvor han solgte det videre til Kirstine Jørgensen.

Kirkebro 7. Et husmandssted/hus – væver.

I 1918 købte Jens Peder Olesen ejendommen af Laurs Mikkelsen – ”Smut Laurs”. De var begge vævere, og JPO. var også biavler. JPO flyttede først endeligt hertil fra Firlingeejendommen (Kirkebro 10) i 1935. 1938 byggede han nyt hus på grunden (I dag Kirkebro 9) og flyttede derover. Kirkebro 7 blev lejet ud til Kathrine & Aage Frandsen. 1950 solgte han jord og bygninger til Niels. E. Christoffersen, der efterfølgende lagde jorden til Kirkebro 8 og solgte bygningerne til Kathrine & Aage Frandsen.

Kirkebro 18. Et hus – urmager. ”Æ Klåkhuus”

Indtil før 1940 ejede Ane & Martinus Justesen huset. Han var urmager. Han lavede også træpumper og byggede violiner og celloer. Ane gjorde rent og hjalp til ved kirken i den tid, hvor Rudolf Pedersen var graver. Martinus døde før 1940 og Ane ca. 1950.

Kirkebro 9. Et hus - væver.

Jens Peder Olesen, der var væver, byggede huset i 1938 og boede i det til 1958, hvor han solgte det til Evald Kristensen.

Her mellem nr. 9 og nr. 11 går/gik skolestien til Skulsballevej.

Kirkebro 11. Et hus - Snedker.

Karl Ejner Johansen overtog i 1927 faderens snedkerforretning på adressen. Hans søn, Jens Johansen, blev senere 3. generation som ejer af snedkerforretningen.

Breths transformator lå ved skellet ind til nr. 13 fra 1954, hvor den gamle transformator på Serupsvej 10 brændte.

Kirkebro 20. Et husmandssted.

Huset er det oprindelige stuehus til Søkjærgård, der lå her før udflytningen. Christian Kjærskov Pedersen ejede og drev husmandsstedet fra 1913 til 1936. Hans solgte til Frode Laurids Mikkelsen, der i 1944 solgte videre til Hans Th. Hansen – ”Hans Teglbærder”. Al-

lerede i 1949 solgte denne videre til Agnes Jørgensen & Hans Christian Winther.

Nord for Kirkebro 20 gik vejen ud til den udflyttede Søkjærgård, og her lå også byens branddam.

Kirkebro 13. Et hus "Æ Trommeslåers Hus".

Huset er det oprindelige stuehus til Fredenslyst, der lå her før udflytningen til Skulsballevej 3. Anton Kristensen købte huset af Hans Jensen Ravn i 1929. Han boede kun i huset i 3 år, men idet, han var musiker og trommeslager i de grupper, som han spillede i, var det alligevel hans beskæftigelse, der kom til at give huset navn. 1932-1939 ejede Peder Pedersen – "Tørve Peder" – huset. Han gravede tørv i Elkjær Mose ved Staksrode, før han flyttede til Breth. Han solgte huset videre til Emilie og Laurids Ejner Nielsen.

Kirkebro 15. En gård. "Gammeleje".

Gammeleje var oprindelig en tvillinggård med "Fredensminde", der lå nordøst for den nuværende gård. Fredensminde blev udflyttet til Skulsballevej 9. En oprindelig sti/mærkvej forbandt de to gårde efter udflytningen, indtil Skulsballevej 4 blev bygget i forbindelse med stien. I hele perioden 1903-1953 ejede og drev Niels Buhl Hansen ejendommen

Lhombrevej

Udfør Lhombrevejs udløb i Kirkebro/Serupsvej, og øst for disse, lå et hus. Huset blev nedbrudt sidst i 1800-tallet. I huset boede en Ørum, der var farmaceut og købmand.

Lhombrevej 2. Et hus. Medhjælper/daglejerhus til "Petersminde"

Huset blev brugt til medhjælpere/daglejere indtil ca. 2000. Bl.a. Kathrine & Aage Frandsen, Anna & Hans Christiansen m.fl. har boet i huset i perioden.

Serupsvej

Serupsvej 1. En gård. "Petersminde".

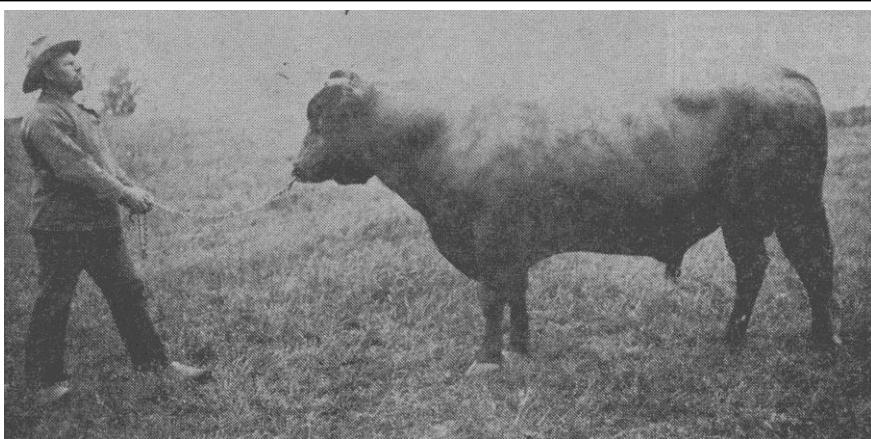
Magnus Madsen købte gården i 1909. Han kom fra "Lyskjærgård" i

Hornslyd, som hans bror overtog efter forældrene. Magnus Madsen ejede og drev "Petersminde" indtil 1947. Nikoline, født Røjkjær, & Anders Rasmussen overtog gården og drev den videre til 1960.

Brethvej

Brethvej 11. En gård. "Ballegård".

Peder Sørensen var en kendt kvægmand og sognefoged i Breth. Han overtog gården i 1901 og drev den indtil 1947. Han solgte ejendommen til Peder Guldahl.



Peder Sørensen med stamtyren "Ryslinge Skjold", 1908.

Brethvej 9. Et hus - murerarbejdsmand.

Ingvard Rasmussen Ross boede i huset i hele perioden fra 1925 til 1959. Han var murerarbejdsmand og brøndgraver. Fra 1945 blev han fængselsbetjent på Statsfængslet Møgelkær og senere i Horsens Statsfængsel.

Brethvej 14. En gård. "Tvillinggård".

"Tvillinggård" bestod oprindeligt af 2 gårde med et fælles hus. Den anden gård lå umiddelbart øst for den nuværende. Den blev udflyttet til Brølbæk 27. Oluf Christensen ejede og drev gården i hele perioden fra 1911 til 1958. Han overtog gården efter en onkel, Niels Andersen, der var en af foregangsmændene i avlen på "Rød Dansk Malkerace". Oluf C. blev sognerådsformand i et tidsrum. I 1958

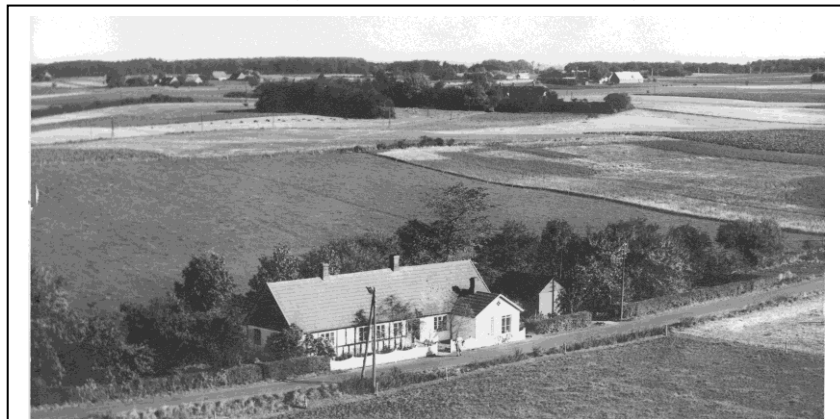
overtog hans søn, Viggo Christensen, gården.



Tvillinggård, ca. 1908.

Brethvej 7. En gård – tidligere et teglværk. "Lerholm".

Ved "Lerholm" lå tidligere (Ca. 1840- ca. 1900) et teglværk, som bl.a. skal have leveret sten til skalmuringen af Barrit Kirke, da den blev renoveret i 1879. Lergraven lå nede ved Søkjærgård. Marie & Jens Stærk overtog gården fra hendes bror Hans Tolvtevar Hansen i midten af 1920-erne og drev den som landbrug til 1958.



Fiskestines Hus, Brethvej 12 – ca. 1955.

Brethvej 12. Et hus – snedker/tømrer. ”Fiskestines Hus”.

Anton Kristian Jensen overtog huset efter sin mormor, Ane Kathrine Rasmusdatter – ”Fiskestine” i 1899. Hun døde i 1917. Han oprettede en snedker-tømrerforretning på adressen – en forretning, der gik i arv til hans søn Edvard Jensen.

Serupsvej - fortsat

Serupsvej 2. Et Hus. Bygget efter 1950.

Serupsvej 3. Et hus - smedie.

Der har været smedie i huset i en årrække og helt sikkert i 1880. Beboeren i begyndelsen af perioden hed da også – blev kaldt? - Stine Smed. Hun døde i 1938, og huset blev solgt til Jens Mikkelsen, der solgte det videre til Herluf Dam i 1941.

Serupsvej 4. Et hus - tidligere Breth Skole.

Fra 1776-1857 blev der holdt skole i bygningen. Breth havde indtil 1776 haft fælles skole med Vrigsted på marken mellem de to landsbyer; men på grund af stigende børnetal blev det besluttet, at Breth skulle have egen skole. Indtil den nye Breth Skole stod færdig på Serupsvej 8 i 1857, blev der holdt skole her. Jørgen Ravensborg købte huset i 1918 og boede i det til 1942. Han solgte til Ingeborg og Gunner Sørensen, der i 1947 overtog Kirkebro 10 – ”Firlingehjem-



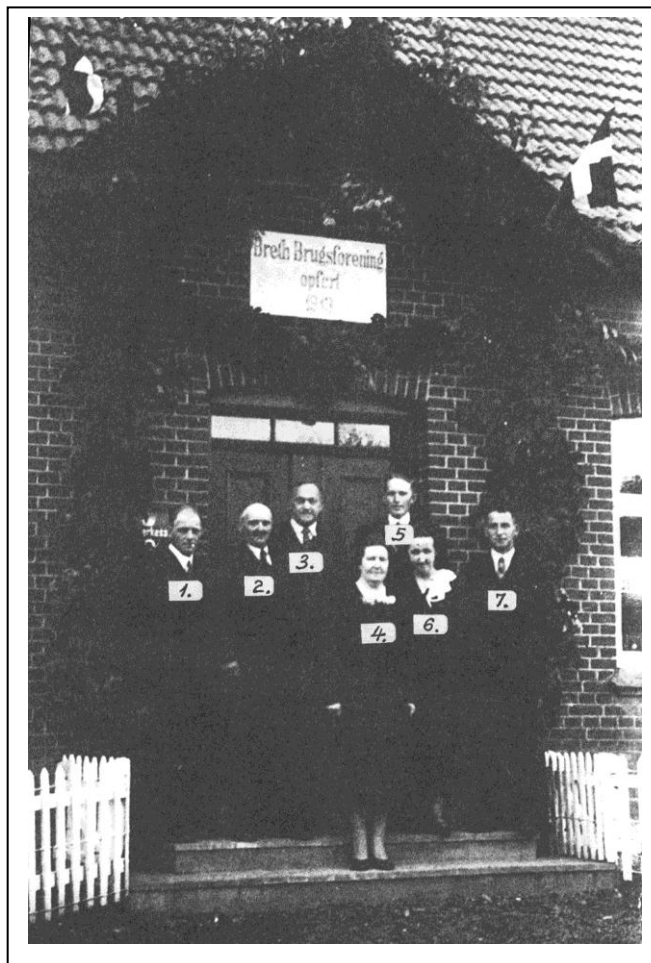
Serupsvej 4, ca. 1908.

met". I 1947 blev huset overtaget af Marie og Jens Stærk, der vistnok brugte huset som aftægtshus/daglejerhus, idet de indtil 1958 stadig stod som ejere af "Lerholm" på Brethvej 7.

Serupsvej 5. Et hus - Breth Brugsforening

Breth Brugsforening blev oprettet i 1913 og blev nedlagt i 1969.

Jorden blev udstykket fra Magnus Madsens gård, Serupsvej 1/"Petersminde" og Oluf Christensen fra Brethvej 14/"Tvillinggård" var brugsforeningens første formand. Thyra Reinholt var brugsuddelel i største del af perioden, idet hun var brugsuddeler ved brugsens 25-årsjubilæum i 1938 og stoppede i 1960.



Breth Brugsforenings 25-årsjubilæum i 1938. Bestyrelse og brugsuddelel på Brugsens trappe.

1. Jørgen Holst.
2. Sofus Sørensen
3. S.A. Serup
4. Dagmar Reinholt
5. Ole Ravn Olesen
6. Thyra Reinholt – brugsuddeler.
7. Jens Jensen.

Umiddelbart vest for det sted, hvor man opførte brugsforeningen, lå tidligere "Tauragård", der blev udflyttet til Ørnsvigvej 6. Der var vistnok indrettet fattiggård i ejendommen i en periode.

Serupsvej 4A. Frysehus. Nyere end 1950.

Frysehuset blev bygget ca. 1953. Oluf Christensen, "Tvillinggård" lagde jord til. Frysehuset fungerer stadig (2010) som fryselager for Priscas Gildesal på Brethvej 1. Det er et af de allersidste fungerende frysehuse i Danmark.

Serupsvej 7. Et hus.

Huset brændte ca. 1970, og det nuværende (2010) hus blev opført. Rasmus Nielsen boede i huset fra 1881 til 1933, hvor huset blev solgt til Hansine Kirstine & August Nielsen. Han var delvist invalid – forkrøblet og skruetrygget; men ernærede sig ikke desto mindre som daglejer ved landbruget med det han kunne. Han døde i 1944. Hans efterladte kone blev boende i huset til 1951.

Serupsvej 9 . Et hus – skrædder, cykelsmed og smugkro.

Huset er det tidligere stuehus til Røjkjærgård, hvor resten af gården blev udflyttet til Ørnsvigvej 8. Andreas Pedersen boede i huset i hele perioden fra 1908 til 1955. Han var en alsidig herre, der tjente til livets opretholdelse både som skrædder og cykelsmed og ved at drive et uofficielt mødested, så man var fri for at gå til kroerne i Over Barrit og Vrigsted.

Serupsvej 11. En gård "Langager"

Gården blev ejet og drevet af Agnes og Otto Bie i hele perioden fra 1921 til 1959, hvor den blev overtaget af Kirsten og Niels Bie



Efter "Langager", udenfor Breth , tæt på nr. 13 og vest for Serupsvej lå indtil 1923 "Brethgård", der brændte og blev genopbygget på Lhombrevej 1.

Serupsvej 6. Et hus - tømrer & bageriudsalg

Købmand Marius Hummelgaard solgte i 1906 huset til Margrethe og Jens Jensen, der boede i huset indtil 1954. Han var tømrer, og hun drev et bageriudsalg fra ca. 1913. Man kan sige, at hvor mændene samledes hos Andreas Pedersen i Serupsvej 9, så mødtes byens kvinder, og kunne udveksle nyheder, hos Margrethe Jensen i bageriudsalget.

Serupsvej 8. Et hus - skole. "Breth Skole".

Breth Skole blev opført, så den kunne tage imod de første elever i 1857. Den blev lukket efter Barrit Centralskoles opførelse i 1956. Skolen var indrettet med 2 klasseværelser og beboelse for 1 lærer og 1 lærerinde i separate lejligheder. Lærer Serup var førstelærer i skolen fra 1916 til lukningen i 1956, medens lærerindejobbet for de små klasser i begyndelsen af perioden blev varetaget af A. Ahrenfeld og fra ca. 1936 til ca. 1947 af frk. Christensen og derefter af lærerinde Edith Buhl.

Serupsvej 10. Et husmandssted/Et hus.

Ejendommen var oprindeligt et husmandssted, men er nu – 2010 – et hus. Søren Østergaard overtog ejendommen i 1927. På et tidspunkt blev den afhændet til Tage Østergaard.

Breths transformator lå her fra elektrificeringen i 1927 til 1954, hvor den brændte. Det medførte 3 dage uden strøm, og hvor der bl.a. skulle malkes med hånd.

Øst for nr. 10 – ude på marken – lå en nu nedbrudt ejendom.

Her boede 1931-1938 Herman Mikkelsen, der solgte til Arvid Skovgaard Christensen. Der kom nogle hurtige ejerskifter: 1939 til Kristian Laursen, 1941 til Gerda & Frans Sørensen, de overtog senere "Lille Rand i Staksrode, og 1945 til Oluf Møller, der var rottemand. Endelig boede Tage Østergaard på ejendommen, indtil han overtog forældrenes ejendom på Serupsvej 10. Jorden blev lagt sammen, og bygningerne på denne ejendom blev nedbrudt.

Serupsvej 14. Et hus - tømrer.

Jens Mortensen, der var tømrer, boede i huset og drev tømrerforretning fra adressen i hele perioden fra 1926 til 1957. Han havde flere store opgaver bl.a. kostalden på Skerrildgård